



大连海洋大学  
DALIAN OCEAN UNIVERSITY

2014年度

# 本科教学质量报告



大连海洋大学

二〇一五年十月

# 目 录

学校概况 .....	1
一、本科教育基本情况 .....	3
(一) 人才培养目标及服务面向 .....	3
(二) 专业设置 .....	3
(三) 在校生基本情况 .....	4
(四) 生源质量 .....	4
二、师资与教学条件 .....	5
(一) 实施人才强校工程, 提升师资整体水平 .....	6
(二) 加强教学条件建设, 保障本科教学顺利开展 .....	8
三、教学建设与改革 .....	9
(一) 以质量工程项目为平台, 大力加强专业建设 .....	10
(二) 以“课程建设年”活动为载体, 不断加强课程建设 .....	12
(三) 以特色优质教材建设为突破, 稳步推进教材建设 .....	14
(四) 以实验教学示范中心建设为依托, 持续推进实验室建设 .....	14
(五) 以拔尖创新人才培养为引领, 不断推进人才培养模式改革 .....	15
(六) 以实践教育基地建设为抓手, 扎实推进实践教学改革 .....	17
(七) 以“立德树人”为根本, 全方位开展综合素质教育 .....	19
四、质量保障体系 .....	20
(一) 落实人才培养中心地位, 加强本科教学顶层设计 .....	20
(二) 健全教学管理制度, 完善教学质量监控与保障体系 .....	21
(三) 建立教学质量年度检查制度, 做好日常质量监控工作 .....	22
(四) 开展专业信息填报, 做好评估、评价工作 .....	23
五、学生学习效果 .....	24
(一) 重视课堂教学质量, 提高学生学习满意度 .....	24
(二) 扎实做好就业工作, 就业状况平稳向好 .....	25

(三) 社会满意度高, 毕业生赢得用人单位认可 .....	26
<b>六、特色发展 .....</b>	<b>27</b>
(一) 依托海洋水产特色学科, 全面提升蓝色专业建设水平 .....	27
(二) 开展学院本科教学工作评估, 不断完善教学质量监控与保障体系 .....	29
<b>七、需要解决的问题 .....</b>	<b>32</b>
(一) 加快推进新校区建设 .....	32
(二) 进一步加强内涵建设 .....	32

## 学校概况

大连海洋大学是我国北方地区唯一的一所以海洋和水产学科为特色，农学、工学、理学、管理学、文学、法学、经济学、艺术学等多学科协调发展的多科性高等院校。学校创建于1952年，前身为东北水产技术学校，1978年升格为大连水产学院。2008年以“优秀”成绩通过教育部本科教学工作水平评估。2010年经教育部批准更名为大连海洋大学。

学校有黄海校区、渤海校区和瓦房店校区3个校区，有17个学院、1个教学部。学校拥有浓厚的蓝色育人氛围，形成了以“学贯江海、德润方厚”的校训精神和“兼容并蓄、追求卓越”的大海大精神为核心的蓝色大学文化特色。

学校有一级学科硕士学位授权点11个、二级学科硕士学位授权点30个，有4个硕士专业学位类别和13个培养领域。有4个省（部）级重点学科，其中水产一级学科为辽宁省一流特色学科，该学科在2012年教育部第三轮学科评估中名列第三；水生生物学、动物遗传育种与繁殖2个二级学科被确定为辽宁省优势特色重点学科；水产养殖二级学科为农业部重点学科。拥有国家级多学科协同创新平台——大连海洋大学新农村发展研究院。

学校有省部级以上科研平台21个：包括农业部刺参遗传育种中心、国家海藻加工技术研发分中心、农业部重点开放实验室、北黄渤海渔业资源养护与利用省级协同创新中心，以及省高校重大科技平台1个，省级重点实验室7个，省级工程技术研究中心4个，省级科技服务中心1个，省高校重点实验室4个。近五年来，共承担市级以上科研项目525项，其中国家级104项。有32项科研成果获市级及以上奖励。获得国家科技进步二等奖2项，国家海洋局海洋科学技术二等奖1项。

学校曾获国家级优秀教学成果一等奖1项，二等奖1项；在近两届教学成果评选中，共获省级优秀教学成果奖21项，其中一等奖4项。有1

个国家级人才培养模式创新实验区；1 个国家级实验教学示范中心，7 个省级实验教学示范中心，1 个省级虚拟仿真实验教学中心；1 个国家级大学生实践教育基地建设项目，5 个省级大学生实践教育基地建设项目；获批 1 个国家级卓越农林人才教育培养计划改革试点项目；1 个国家级地方高校本科专业综合改革试点专业，3 个国家级特色专业，4 个省级本科特色（示范）专业，3 个省级本科综合改革试点专业，3 个省级本科工程人才培养模式改革试点专业，1 个省级本科重点支持专业；1 个辽宁省紧缺本科人才培养基地；已建成国家级精品课程 1 门、省级精品课程 11 门，省级精品资源共享课 1 门，省级精品视频公开课 3 门。

学校先后与世界 13 个国家（地区）的 72 所院校（机构）签订了友好协议，涉及亚洲、北美洲、欧洲、澳洲、南美洲五个大洲，学校的对外影响和国际声誉不断提升。

站在新的历史起点，学校将全力贯彻落实党的十八大提出的“推动高等教育内涵式发展”、“建设海洋强国”的战略部署，以“蓝色大学”为发展理念，朝着“特色鲜明、国内一流，具有重要行业影响力的高水平海洋大学”的奋斗目标加速迈进！

## 一、本科教育基本情况

2014年，大连海洋大学全面贯彻党的十八大和十八届三中、四中全会精神，深入学习贯彻习近平总书记系列重要讲话精神，紧紧围绕立德树人根本任务，求真务实、开拓进取，坚持“内涵建设”、“基础建设”两手抓，全面深化教育综合改革，不断增强核心竞争力，在提升本科教学质量方面取得了明显成效。

### （一）人才培养目标及服务面向

作为东北地区唯一一所海洋类高等院校，大连海洋大学主动适应国家海洋战略和辽宁省经济社会发展需求，以提高人才培养质量为核心，立足辽宁，面向黄、渤海，辐射全国，为区域经济建设服务，为国家水产和海洋事业服务，致力于培养知识面宽、基础扎实、综合素质高，具有蓝色意识、开放意识、海洋环保意识和可持续发展意识，敬业、专业、乐业、创业的复合性应用型人才。

### （二）专业设置

学校共设有水产养殖学、海洋渔业科学与技术、海洋科学等50个本科专业（详见附件1《大连海洋大学2014年本科专业设置一览表》），形成了以水产、海洋科学等为主干学科，以涉海涉水相关学科为支撑的农、工、理、管、文、法、经、艺术等多学科协调发展的学科专业一体化建设格局（见图1）。

2014年，学校依托海洋水产特色学科，积极开展新专业的论证及申报工作，新获批水生动物医学和物联网工程2个本科专业，无撤销和停招专业。

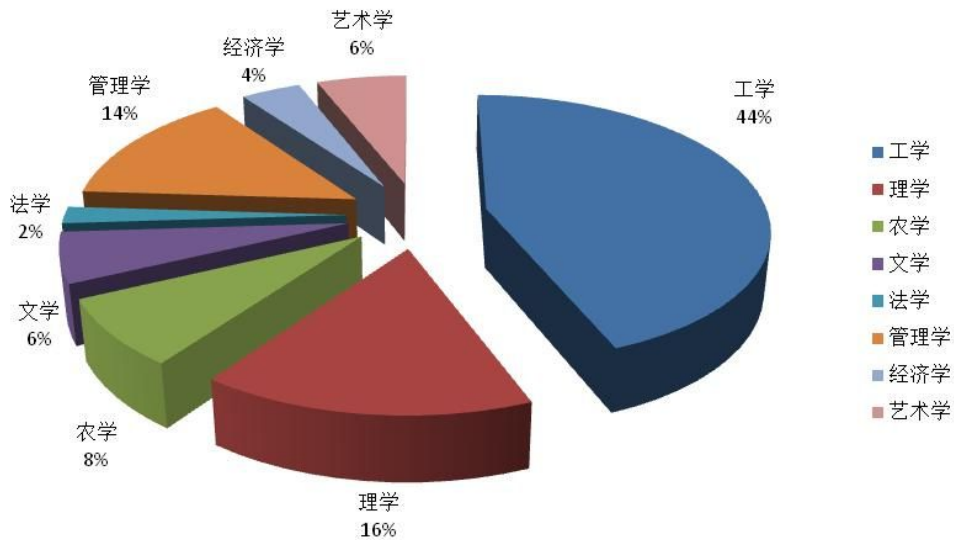


图 1 大连海洋大学 2014 年学科分布

### （三）在校生基本情况

2014 年，学校取消了高职专科招生，原高职教育向应用技术本科转变，学校办学层次有所提升，本科教学地位进一步强化。本年度，学校全日制在校生 12820 人，折合在校生 13778 人。其中本科生 11528 人（含专升本 298 人、中职升本 136 人），专科生 401 人，硕士研究生 830 人，外国留学生 61 人。普通本科生占全体在校生的比例为 89.92%，是学校人才培养的主体。

### （四）生源质量

2014 年，学校面向全国 31 个省（区、市）进行招生，本科生招生覆盖了内地所有省区市。其中，水产养殖学、生物技术、船舶与海洋工程、港口航道与海岸工程 4 个专业在辽宁省一批本科 B 段招生；面向青海省、西藏自治区的所有招生专业在该省（区）全部进入一批本科招生。

学校采取多种有力措施吸引优质生源。2014 年录取本科生 3217 人，第一志愿录取率为 95.68%。实际报到 3100 人，报到率为 96.36%。新生中

超各省重点分数线的共有 506 人，占新生比例 15.73%，人数较往年增长 61%。新生生源质量总体较好，为本科教学质量的提升奠定了基础。

## 二、师资与教学条件

2014 年学校教职工总数 1040 人，其中专任教师 699 人、管理人员 167 人、教辅人员 66 人（教职工分布见图 2），全校折合生师比为 17.60: 1，比值较去年进一步缩小，为提升本科教学质量提供了重要保障。699 名专任教师中，具有博士学位的 235 人，具有正高级职称的 98 人。45 岁以下教师为 505 人，占比 72.25%，是学校师资队伍的中坚力量，具有良好的发展前景。师资结构具体如表 1 所示。

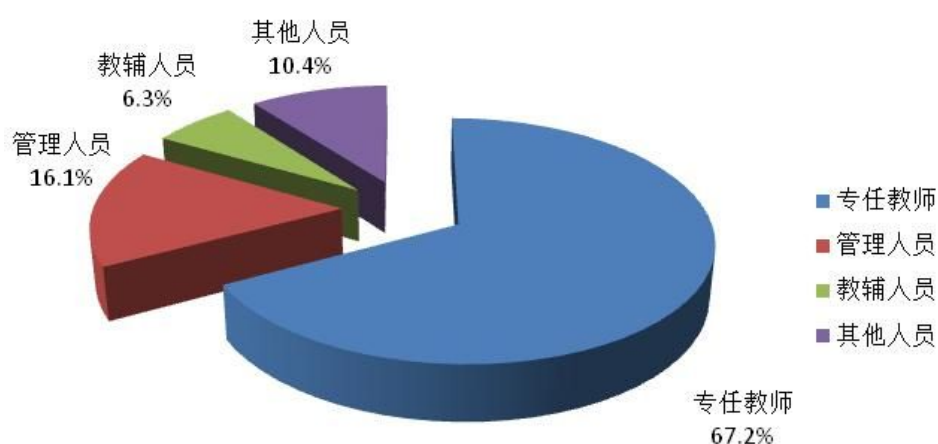


图 2 大连海洋大学 2014 年教职工分布



表 1 大连海洋大学专任教师结构

		人数	所占比例
学位	博士学位	235	33.6%
	硕士学位	373	53.4%
职称	正高级职称	98	14.0%
	副高级职称	224	32.0%
年龄	45 岁以下	505	72.2%
	35 岁以下	305	43.6%

### （一）实施人才强校工程，提升师资整体水平

2014年，学校坚持“人才强校”和“以学生培养为中心”的办学理念，紧紧围绕师资队伍建设，按照“引培并举、整体推进”的原则，以蓝色师资队伍建设工程为牵引，不断创新人才工作机制，做了大量卓有成效的工作，为进一步推进学校教育事业的发展奠定了较为坚实的基础。

1. 实施蓝色师资队伍建设工程。2014年，学校围绕学科发展、专业建设和教学改革，不断完善优秀青年教师、学术带头人、后备领军人物的选拔机制，致力于培养一批具有创新能力和发展潜力的中青年学术骨干，积极推进以“深蓝学者工程”、“湛蓝学者工程”和“蔚蓝英才工程”为主要内容的蓝色师资队伍建设工程，对教师进行分层次培养，搭建有利于青年教师成长的软环境。通过精心培养和积极引进，完善资助和考核措施，激励优秀中青年拔尖人才脱颖而出，努力造就一支适应海洋大学发展的中青年骨干教师队伍，为学科专业的可持续发展做好人才储备。2014年学校新增优秀师资人才情况如表 2 所示。

表 2 2014 年新增优秀师资人才一览表

人才名称	人数
享受国务院政府特贴	1
辽宁省优秀专家	2
辽宁省优秀人才支持计划项目	2
辽宁省“百千万人才工程”百人层次	1
辽宁省“百千万人才工程”千人层次	1
辽宁省“百千万人才工程”万人层次	8
入选“辽宁省高等学校杰出青年学者成长计划”	6
第二批大连市突出贡献专家	1
大连市第六批优秀专家	5
大连市领军人才	2
大连市青年科技之星	5

2. 建立全方位多层次的人才培养体系。学校在资金投入、编制调配、岗位设置等方面优先保证师资队伍建设的需要，制定《青年教师参加社会实践锻炼暂行办法》、《“优秀博士”条件及中期考核管理暂行办法》等相关制度，进一步完善了教师的考核评价与激励约束机制，建立了全方位多层次的人才培养体系。2014年9月，学校专门成立了正处级独立机构——教师教学发展中心。通过举办系列培训讲座、青年教师实践锻炼、青年教师教学技能竞赛和青年干部基层实践等活动，提高青年教师的教育教学本领和技能。2014年学校选派3名青年教师参加辽宁省第二届高校青年教师教学竞赛（大连赛区），获一等奖1人，二等奖2人，成为在大连赛区复赛中获奖人数最多、获奖等级最高的参赛高校。

3. 大力加强高层次人才队伍建设。学校非常重视高层次人才队伍建设工作。为加强学科建设和高层次人才队伍建设，促进人才培养质量的不断提升，2014年学校出台了《大连海洋大学聘请“双聘院士”和“深蓝学者”实施办法》、《大连海洋大学“深蓝学者工程”实施办法》等文件，加大高层次人才引进力度。2014年聘任“双聘院士”1人、“深蓝学者”3

人、客座和兼职教授 12 人。1 人荣获“全国优秀教师”荣誉称号，2 人获批辽宁省第十届“教学名师奖”。

2014 年，学校还积极申报中央财政支持地方高校发展专项资金，其中获批 400 万元用于学校高层次人才引进和创新团队建设。高层次人才为学校师资队伍增添了新鲜血液，带动了学校师资队伍素质的整体提升。

**4. 落实教授为本科生授课制度。**学校坚持落实教授为本科生授课制度，致力于转变大学教授“重科研、轻教学”的传统思想，要求教授走上讲台为本科生授课。2014 年，主讲本科课程的教授占教授总数的 100%，教授主讲的本科课程占课程总门次数的比例为 7.7%，本科教学的基础地位得到进一步巩固。

## **（二）加强教学条件建设，保障本科教学顺利开展**

为满足教学发展的进一步需要，学校不断加大对本科教学的投入，加快校园建设进度，进一步改善办学条件，优化教学环境。

学校 3 个校区占地面积共 81.98 万 m<sup>2</sup>，其中黄海校区占地面积 15.36 万 m<sup>2</sup>，渤海校区 20.60 万 m<sup>2</sup>，瓦房店校区 21.8 万 m<sup>2</sup>，其他占地 22.08 万 m<sup>2</sup>，非学校产权占地 2.14 万 m<sup>2</sup>。有科研、教学使用海域 66.67 万 m<sup>2</sup>，能确保涉海专业的教学科研活动顺利进行。学校校本部教学行政用房 20.33 万 m<sup>2</sup>，生均 15.86 m<sup>2</sup>；校本部实验室面积 12.71 万 m<sup>2</sup>，生均 9.92 m<sup>2</sup>；可以满足本科生日常教学特别是实践教学的需求。

**1. 增加教学投入，确保本科教学经费充足。**教学经费是改善教学条件的基本保证。学校不断巩固教学工作的中心地位，在预算安排中，优先保证本科生培养经费、实验实习经费、教学改革与研究经费和教学实验室建设经费，并注重开源节流，逐年增加在本科教学经费上的投入。2014 年，学校本科教学日常运行支出 1556.01 万元，生均 1349.77 元；专项教学经费 101.92 万元；实验经费 252.80 万元，生均 219.29 元；实习经费 267.96 万元，生均 232.44 元。

**2. 加强实验室建设，保障实践教学质量。**实践教学是学校本科教学的重要组成部分，始终受到学校的高度重视，多年来学校投入大量资金，致力于实验教学条件的改善。截止 2014 年底有教学科研仪器设备 12393 台件，教学科研仪器设备总值 14713.79 万元，生均 1.07 万元。有单价 10 万元以上大型设备 182 台件，总价值 4793.45 万元。2014 年学校新增教学科研仪器设备 1071 台件，总价值 2103.77 万元，其中单价 10 万元以上大型设备 27 台件，总价值 1108.50 万元。

**3. 加强图书资料建设，保证师生需求。**2014 年学校图书馆面积 1.57 万平方米，有阅览、自习座位 1700 个，建有线上线下全方位的文献信息服务网络，数字资源 24 小时开放。截止至 2014 年底，全校共有纸质图书 111.89 万册，生均纸质图书 66.07 册；有电子图书 53.20 万册，电子期刊 2.3 万种，数据库 15 个。学校图书馆致力于海洋水产类为主的蓝色图书建设，形成了以水产渔业和海洋学科为主体，兼顾社会科学及其他自然科学的多类型、多载体、多语种的馆藏体系，可以满足不同学科专业的师生对文献信息资源的需求，为本科教学提供了强有力的支撑。

**4. 加强信息化建设，提升资源服务水平。**2014 年，学校投入大量资金用于校园网的建设改造，教育网接入带宽由 100M 升级到 200M，同时优化了校园网出口路由，优先访问教育网资源，提高了用户的访问速度。学校现拥有教育网与电信双出口，分别为 200M 与 2G 带宽。三台核心交换机千兆互联，校内的楼宇（包括新建筑）都实现了千兆光纤的接入，共接入建筑 40 余座，从而实现学生在教室、实验室、宿舍均能随时接入校园网，获取信息资源，本科教学得到有效保障。

### **三、教学建设与改革**

学校始终坚持以学生为中心，落实立德树人的根本任务，全面实施素质教育，坚持“加强通识教育、拓宽学科基础、凝练专业方向、提升实践

能力、培养创新精神”的原则，优化人才培养过程，注重学生德、智、体、美全面发展，全面构建课内、课外一体化的本科人才培养模式和课程体系。在专业建设、课程建设、教材建设、实验室建设、实践基地建设等教学基本建设和教学改革、质量保障等方面取得了一定的成绩。

### **（一）以质量工程项目为平台，大力加强专业建设**

专业建设是学校本科教学的基本建设。学校立足传统优势，根据国家海洋事业和区域经济发展对人才的需求，按照合理布局、优化发展的原则，突出办学特色，围绕“蓝色大学、百年学府”发展理念，全力推进专业建设，不断完善“以两面两线为主体，多层次、多学科协调发展”的蓝色专业体系。

1. **实施质量工程项目，发展优势特色专业。**学校以质量工程项目为平台，大力加强优势特色专业建设。2014年，水产养殖学和海洋渔业科学与技术两个专业获批省综合改革试点专业；船舶与海洋工程专业获批省工程人才培养模式改革试点专业；“水产类复合应用型卓越人才培养模式改革与创新”获批国家级卓越农林人才教育培养计划改革试点项目。质量工程项目的辐射示范作用有效带动了学校整体专业建设水平的稳步提升。截止至2014年，学校国家级和省级专业建设类质量工程项目如表3所示。

2. **依托优势特色学科，丰富蓝色专业体系。**为进一步优化专业结构和布局，学校根据国家建设海洋强国战略和辽宁区域经济发展的需要，依托学科优势，积极开展新专业的论证及申报工作，适度增加本科专业数量。2014年获批水生动物医学、物联网工程2个本科专业，进一步优化了专业结构，蓝色专业体系更为丰富。同时，学校还结合国家海洋事业的发展需求，新申报了海洋工程与技术、海洋资源开发技术2个涉海本科专业。

3. **加大投入力度，打造重点支持专业。**2014年初，学校加大投入，通过“分层建设，重点支持”的专业建设思路，在全校本科专业范围内分“巩固专业”、“提升专业”和“特色专业”三个层次开展重点支持专业建

设工作。经过评审，水产养殖学、海洋渔业科学与技术等 16 个特色专业确定为校级重点支持专业建设项目。

表 3 省级以上专业建设类质量工程项目一览表

序号	级别	质量工程名称	专业名称	获批时间
1	国家级	特色专业	水产养殖学	2007
2		特色专业	港口航道与海岸工程	2008
3		特色专业	海洋渔业科学与技术	2009
4		国家人才培养模式创新实验区	水产养殖学	2007
5		地方高校本科专业综合改革试点专业	港口航道与海岸工程	2013
6		卓越农林人才教育培养计划改革试点——水产类复合应用型卓越人才培养模式改革与创新	水产养殖学 海洋渔业科学与技术 水族科学与技术	2014
7	省级	特色专业	水产养殖学	2005
8		特色专业	港口航道与海岸工程	2007
9		特色专业	海洋渔业科学与技术	2008
10		特色专业	食品科学与工程	2010
11		紧缺本科人才培养基地	现代农业及农产品加工业人才培养、培训基地（依托水产养殖学专业）	2006
12		普通高等学校本科综合改革试点专业	港口航道与海岸工程	2011
13		普通高等学校本科综合改革试点专业	水产养殖学	2014
14		普通高等学校本科综合改革试点专业	海洋渔业科学与技术	2014
15		普通高等学校本科重点支持专业	食品科学与工程	2012
16		普通高等学校本科工程人才培养模式改革试点专业	机械设计制造及其自动化	2013
17		普通高等学校本科工程人才培养模式改革试点专业	土木工程	2013
18		普通高等学校本科工程人才培养模式改革试点专业	船舶与海洋工程	2014

4. 加强管理，构建专业建设长效机制。为进一步做好专业建设工作，2014 年，学校开展了本科专业负责人、专业教研室主任的考核及人员调整工作。按照专业特点，参考专业负责人在专业发展规划、教学团队和教学条件建设、教学质量管理和专项评估等方面所做工作及效果，通过个人申报，专家评审的方式进行考核。该项工作为学校专业建设增添了新生力量，

有利于进一步明确职责，构建专业建设的长效管理机制，促进了专业建设的规范化与科学化。

## （二）以“课程建设年”活动为载体，不断加强课程建设

课堂教学是本科教学的基本形式，课程建设是学校教学建设的重要组成部分。学校始终重视本科课堂教学质量，通过开展“课程建设年”活动，不断提升课程建设水平和本科课堂教学质量。

2014年，学校共开设课程1693门，其中公共选修课118门，实习和课程设计项目332门。共组成教学班3780个，平均授课规模62人。平均授课规模较往年有所缩小，有利于教学效果的提升。

1. 开展“课程建设年”活动。学校将2014年设立为“课程建设年”，投入111万课程建设专项资金，通过多项举措开展课程建设工作。学校制定《大连海洋大学进一步加强课程建设实施方案》，按照“分类建设、以点带面、相互促进、递进发展”的原则，以平台课、课程群建设为基础，以重点课程建设为支撑，以精品开放课程建设为引领，以信息化共享平台建设为载体，力争通过3~5年的建设，使全校大部分课程分期、分批达到国内同类优质课程建设水平，形成结构优化、内容先进、特色突出，有利于学生知识、能力与素质协调发展的蓝色课程体系。经过遴选，最终确定立项资助“水生动物疾病”等39个课程群项目、“机械制图”等6个平台课项目、“海洋科学导论”等7个精品视频公开课项目、“概率论与数理统计”等11个精品资源共享课项目。

2. 修订教学大纲和课程简介。2014年，学校组织各教学单位对2013版人才培养方案中本科课程教学大纲和课程简介进行补充修订。修订工作于2014年底全部完成，并已印刷成册。修订工作为学校组织课程教学、开展课程建设、进行教学质量评估提供了重要依据。

3. 实施“精品计划”。2014年，学校集中精力组织实施以国家级、省级精品课程建设为主要标志的精品计划，构建国家、省、校三级精品课程

体系，以精品课程建设带动课程建设整体水平的提高，同时推动学校在线开放课程建设。目前，学校已有国家级精品课程 1 门，省级精品课程 15 门，校级精品课程 18 门（省级以上情况如表 4 所示）。其中省级精品课程《大学的历史与精神》被推荐申报国家级精品视频公开课。

表 4 省级以上课程建设类质量工程项目一览表

序号	级别	质量工程项目名称	课程名称	获批时间
1	国家级	精品课	水生生物学	2007
2	省级	精品课	大学物理	2003
3		精品课	水生生物学	2003
4		精品课	养殖水环境化学	2004
5		精品课	材料力学	2005
6		精品课	动物生理学	2005
7		精品课	计算机技术基础	2006
8		精品课	贝类学	2007
9		精品课	光学	2007
10		精品课	软件基础系列课	2008
11		精品课	航海技术系列课	2009
12		精品课	大学英语	2010
13		精品视频公开课	水生生物学	2011
14		精品视频公开课	光学	2011
15		精品视频公开课	大学历史与精神	2012
16		精品资源共享课	水生生物学	2012

4. 加强教育信息化建设。为加快教育信息化进程，学校积极搭建网络教学平台，先后引进 15 门尔雅网络通识教育名师名课作为学校公共选修课的有益补充，引导学生利用课余时间自主在线学习。学校还精选了多门尔雅微课程（讲座），极大地激发了学生的学习自主性和积极性，扩大了优质教育资源的受益面。同时，紧跟信息技术发展，积极参与微课、慕课的制作，并参加辽宁省微课大赛，取得了优异成绩，逐步实现教育技术与教学改革的深度融合。



### **（三）以特色优质教材建设为突破，稳步推进教材建设**

学校积极推进教材建设，采取政策支持和经费保障等有效措施，鼓励教师积极参与各级各类教材的编写工作。三年来学校共获批农业部“十二五”规划教材 11 部，中华农业科教基金教材建设研究项目 1 部，省“十二五”普通高等教育本科规划教材 2 部。

2014 年，学校认真组织“十二五”普通高等教育本科国家级规划教材第二次遴选推荐工作，特色教材《养殖水域生态学》被评选为第二批“十二五”普通高等教育本科省级规划教材，并被省教育厅推荐参加国家级规划教材遴选。学校还举办高校教材巡展，拓展优质教材选用及公开出版教材渠道，全年公开出版教材 20 部，其中主编 10 部，副主编 8 部，参编 4 部。

### **（四）以实验教学示范中心建设为依托，持续推进实验室建设**

为切实推进实验室建设和实验教学改革与创新，学校根据人才培养总体目标，围绕学生实践能力和创新创业能力培养，以实验教学改革带动硬件建设，加大投入，建设仪器设备先进、多专业开放共享的实验教学中心。2014 年，学校的海上专业虚拟仿真实验教学中心获批为省级虚拟仿真实验教学中心，现代设施渔业生产过程与装备工程平台获批为省级跨专业实验实训平台。截至 2014 年，学校实验教学示范中心的建设情况如表 5 所示。

2014 年学校还通过中央财政专项资金、省级实验教学中心建设经费、自筹经费等，投入资金 704 万元，对数字语言实验室、海洋科学教学实验室等 7 个实验教学中心进行升级改造和仪器设备更新，拓展了实验室功能，提高了实验室水平和利用率。

表5 省级以上实验教学示范中心一览表

序号	级别	实验教学示范中心名称	获批时间
1	国家级	水产养殖学实验教学中心	2009
2	省级	水产养殖学实验教学中心	2009
3		物理实验教学中心	2011
4		经济管理实验教学中心	2011
5		电信实验中心	2013
6		食品科学实验教学中心	2013
7		现代设施渔业生产过程与装备工程平台	2014
8		海上专业虚拟仿真实验教学中心	2014

### （五）以拔尖创新人才培养为引领，不断推进人才培养模式改革

1. 实施“蓝色英才”实验班计划，培养拔尖创新人才。从2013年起，学校组织实施了“蓝色英才”优秀生实验班计划，积极探索拔尖创新人才培养新模式。学校为蓝色英才班学生制定独立的教学计划，独立开展小班教学，实施学生导师制等一系列教学举措，已取得明显成效。2014年，学校从2013级蓝色英才班中选派18名优秀学生到中国海洋大学、上海海洋大学进行一年的交流学习，比例超过蓝色英才班学生总数的三分之一。交流学习的专业涵盖水产养殖学、海洋渔业科学与技术、食品科学与工程等8个专业。开展蓝色英才班学生国内交流学习，为优秀学生搭建交流学习的平台，使学生开阔视野、启迪思维，为今后的学习、工作打下坚实的基础。

2. 推动教学内容与课程体系改革，完善蓝色课程体系。学校构建了通识课—学科基础课—专业课—实践课为依托的“浅蓝—蔚蓝—湛蓝—深蓝”蓝色课程体系。同时，按照“分类建设、以点带面、相互促进、递进

发展”的原则，以平台课、课程群建设为基础，以重点课程建设为支撑，以精品开放课程建设为引领，以信息化共享平台建设为载体，积极开展课程内容改革，根据教育部教指委最新要求，优化课程体系，及时更新教学内容，避免不同课程间的教学内容重复问题，形成有利于学生知识、能力与素质协调发展的蓝色课程体系。

**3. 开展大学生创新创业教育，提升创新创业能力。**学校将创新创业教育融入人才培养全过程，把深化高校创新创业教育改革作为推进高等教育综合改革的突破口，树立先进的创新创业教育理念。加大对科技竞赛和创新创业活动的经费投入及政策鼓励，通过启动创业教育项目、举办创业大赛等形式，鼓励和培养大学生的创新精神、创业能力。

2014年，学校投入专项经费58万元用于支持大学生创新创业训练计划活动，并获批省级项目50项（其中甲类、乙类项目各25项），校级项目立项50项。学校重点打造的“大连海洋大学大学生蔚蓝科技创新创业之家”科技创新团队获得国家级项目资助。学生参加省级以上计算机设计竞赛、结构设计竞赛等各类科技竞赛共16项，获得国家级一等奖9项、二等奖5项、三等奖8项，省级各类奖项163项。

学校还积极鼓励老师将科研成果及时转化为教学资源，激发学生的科学热情，提高了授课质量和教学效果。同时鼓励引导本科生提早进入实验室参加科研项目，着力培养和造就“大众创业、万众创新”的生力军。

**4. 开展教学研究立项，推动教学改革。**2014年，学校继续加大投入，根据教学工作中存在的问题，针对人才培养模式改革、课程建设、教学方法、实践教学等主要方面，经专家评审，确立79项校级教改项目，其中重点项目32项，一般项目47项，重点项目中有22项获批为省教改项目。通过开展教学研究，深入分析现存问题，有效解决了现实困境，大力推动了教学改革，提升了整体教学质量和内涵式建设水平。

5. **开展跨校修读学分试点,创新人才培养机制。**2014年,学校不断创新人才培养机制,选定《化工原理》和《机械设计》两门课程参与跨校修读学分试点,正式开展大学生跨校修读学分工作,并进行了相关课程改革项目的立项研究,有效推进了优质课程教学资源的共建共享以及教育教学管理手段改革。

6. **加强国际化视野的培养,提升学生国际化素质。**学校始终重视学生国际化视野的培养。2014年,学校派出53名学生赴美国、日本、澳大利亚、俄罗斯、韩国和台湾地区的友好学校短期交流学习;还与多所境外高校开展学分互认合作项目,共派遣留学学生54人。开展境外交流学习丰富了校园文化氛围,提高学生国际化素质。

#### **(六) 以实践教育基地建设为抓手,扎实推进实践教学改革**

1. **加强大学生实践教育基地建设。**学校以大学生实践教育基地建设为抓手,围绕社会需求和海洋强国建设需要,不断推进实践教学改革。学校按照双方受益的原则,与相关合作企业建立长期、稳定的合作关系,为实习基地培训人才,以实践教学促就业、以就业带动新的实践教学基地建设。在成功建设国家级大学生实践教育基地——“大连海洋大学獐子岛教育基地”的基础上,加大建设力度,投入20万元资金建设大连海洋大学大学生“蔚蓝”科技创新创业基地,并成功获批省级大学生科技创新创业基地。截至2014年,学校大学生校外实践教育基地建设情况如表6所示。

表 6 省级以上实践教育基地一览表

序号	级别	实验教学示范中心名称	获批时间
1	国家级	大连海洋大学—大连獐子岛渔业集团有限公司农科教合作人才培养基地	2013
2	省级	大连海洋大学—大连獐子岛渔业集团有限公司实践教育基地	2012
3		大连海洋大学—大连海事法院法学实践教育基地	2012
4		大连海洋大学-大连松辽船厂工程实践教育中心	2013
5		大连海洋大学-大连市人民政府行政服务中心文科实践教育基地	2013
6		大学生“蔚蓝”科技创新创业基地	2014

2. 完善蓝色实践教学体系。学校围绕人才培养目标定位，着重培养学生的科学思维能力、实践动手能力和创新创业能力。在人才培养方案的制订和修订过程中，大力开展实践教学改革，不断增加实践教学的比重，加强综合设计性、研究创新性实验的研究和开设，建立了以“浅蓝、蔚蓝、湛蓝、深蓝”实践环节为主要特色、立体化的实践教学方案和渐进式的蓝色实践教学体系。规定农、工、理类专业的实践课程占总学分比例不低于30%，人文社科类专业不低于20%，以此带动实验室、实习实训基地和实践教学共享平台建设，全面构建了的蓝色实践教学体系。

3. 加强毕业设计（论文）质量监控。学校将本科生毕业设计（论文）作为培养学生综合应用能力和基本研究能力的重要环节。2014年共有41个专业2231名毕业生进行了毕业设计（论文）工作。学校督导组对毕业设计（论文）认真进行中期检查、答辩检查，实现了对各个专业全面监控，通过率达到99.8%。经对本科生学位论文进行学术不端行为检测，所有本科生毕业设计（论文）全部符合规定要求。本年度共评选出校优秀毕业论文100篇，96名教师获优秀指导教师称号。

4. 组织各级各类实践竞赛。为了提高学生的实践动手能力，为学生创造充分参与实践的机会和条件，学校积极组织学生参加各类实践竞赛。

在大学生创新创业大赛的基础上，还举办了“大学生船舶与海洋工程设计大赛”、“船模制作大赛”、“大学生动植物标本制作竞赛”、“观赏水族造景大赛”、“大学生物理实验竞赛”等丰富多彩的竞赛项目，并提供经费支持。

## **（七）以“立德树人”为根本，全方位开展综合素质教育**

**1. 实施德育教育，提升学生思想道德素养。**学校高度重视学生思想政治教育，以“立德树人”为根本，将学生健康成长与全面发展作为育人目标，把社会主义核心价值观融入教育教学中，引导学生树立正确的世界观、人生观、价值观。在日常教育与管理中，通过辅导员谈心、寒假家访、重点学生建档与跟踪教育等途径面向学生群体开展个性化的指导与服务，切实做到了走近学生、了解学生、深入学生，帮助学生解决在校学习、生活以及成长过程中的问题与困惑。

学校成立了大学生自律委员会，通过对早课、新生晚自习出勤与纪律检查督促学生养成良好的学习和行为习惯。学校还开展了“课堂无手机”试点活动，通过活动学生上课注意力更为集中，听课效率明显提高，取得了良好的效果。这些工作的开展对形成良好的课堂秩序与学习环境、促进优良学风的形成起到积极的作用。

**2. 开展体育教育，提升学生身体素质。**学校十分重视体育活动的开展。2014年开设足球等16门体育课，同时为突出学校的专业优势，将游泳（水上救生）作为涉水专业必修课程。在开展体育教育过程中，注重科学训练，尊重学生的个体差异，使学生的运动潜力得到最大程度的发展。学校体育代表队在省市级比赛中屡获佳绩。2014年，荣获辽宁省大学生篮球联赛大连赛区冠军、“特步”中国大学生五人制足球赛（辽宁赛区）亚军、大连市高校自由式轮滑赛团体亚军、大连高等院校乒乓球比赛单打亚军。

**3. 加强公共艺术教育，提升学生美学修养。**艺术教育是实施美育的

主要途径。学校积极开展公共艺术教育工作，设立公共艺术教研室，在学校通识教育体系中专门开设了限定性选修课性质的艺术教育类课程，并举办多种多样的大学生文艺演出、比赛活动，营造出高雅的校园文化氛围。学校加大投入力度，为艺术课程教学配备了钢琴教室、手风琴室、美术室、艺术体操室、摄影棚等活动场所，以及钢琴、摄影台、演播台等器材和设备。在 2014 年省教育厅开展的普通高校公共艺术课程教学评估中，学校获得“优秀”成绩。

**4. 注重心理健康教育，提升学生心理素养。**学校设有专门的大学生心理健康教育中心，并于三个校区分别设立心理咨询室，有专职心理咨询教师 5 人，兼职心理咨询师 7 人，心理辅导员若干人，初步建成学校、学院、班级三级心理健康教育网络。中心制定了详尽的心理危机预警和干预办法，定期组织全面细致的心理健康状况普查活动，保障学生心理健康成长。

**5. 打造蓝色校园文化，引导学生全面发展。**学校积极弘扬“蓝色文化”建设，全面开展大学生“走下网络、走出宿舍、走向操场”等主题课外体育锻炼活动。2014 年举办“第四届校园文化节”、“蓝色讲坛”等主题活动，邀请知名学者到校讲学。学生艺术团体“海洋之声”青年合唱团获得辽宁省教育厅高校大学生优秀艺术社团称号。学校面向全体学生专门开设了合唱艺术选修课、国际流行音乐鉴赏选修课和手风琴乐团选修课。各项活动进一步丰富了校园文化生活。

## **四、质量保障体系**

### **（一）落实人才培养中心地位，加强本科教学顶层设计**

学校牢固树立教学中心地位，通过制度保障教学、经费支持教学、服务促进教学多项举措保障教学质量的不断提高。为了规范教学管理工作，学校要求所有教学管理制度的制订（修订）以及重大的教学工作都必须经

校长办公会研究，审议通过后方可执行。2014年，学校还召开多次常委会和校长办公会专题研究本科教学工作，对学校本科专业建设、课程建设、人才培养方案调整、人才培养模式改革、实践教学改革等本科教学重大事项进行讨论与审议。

为做好“卓越农林人才教育培养”、蓝色英才班等事关人才培养质量的重大教学改革工作，学校校长亲自担任相关工作领导小组的组长（主任），对改革目标、工作方案等进行总体规划与设计，全力推动工作的有效开展。学校各行政、党务部门和群团组织也牢固树立为教学服务的思想，紧紧围绕本科人才培养来开展工作，努力抓好校风、学风和教风建设，为师生营造良好的学习工作氛围。

## （二）健全教学管理制度，完善教学质量监控与保障体系

2014年，学校根据办学定位、人才培养目标定位、服务面向定位以及人才培养特色，对现有的教学质量监控与保障体系进行调整和改革，逐步构建符合学校需求，全方位、多层次、立体化的教学质量监控与保障体系，并充分发挥其监控和导向作用，进一步强化教学质量过程控制，加强人才培养各环节的质量监控与保障，确保学校的教育教学质量、教学水平和教学管理水平不断提高。

**1. 制度保障。**学校不断加强教学质量保障体系制度建设，为教学质量监控与保障体系提供强有力的制度保障。2014年，学校对《教师课堂教学质量评价管理办法》、《领导干部听课管理办法》、《聘用教学督导员工作管理办法》等现有的教学质量管理制度进行了全面的梳理，并按照审核评估工作要求，在深入调研、广泛征求意见的基础上进行修订和补充。

**2. 组织保障。**2014年9月，学校成立专门进行教学质量管理的管理机构——教学质量监控与保障处。该处是独立的正处级单位，主要负责对学校本科教学质量进行常态化的监督与评价，是确保教学质量保障体系高效运转的专职部门。



**3. 队伍建设。**学校重视教学质量管理工作，建立了校院两级教学质量管理工作队伍，形成主要由质量监管员（教学质量监控与保障处专职管理人员）、教学督导员、质量监督员（教学院长及教学秘书）、教学信息员（学生）组成，可实现全过程管理的教学质量监督管理队伍。同时，努力抓好教学质量评估的专家队伍建设，逐步建立一支年龄结构合理、经验丰富、学科分布均衡的专家队伍。

**4. 讲退杖净。**教学质量标准建设是学校教学质量保障体系的重要一环，也是质量管理体系的核心之一。学校以“四个符合度”为根本原则，制定与学校人才培养模式相适应的多元化教学质量标准，注重内涵的提升和质量的持续提高，确保教学质量保障体系的稳定性和可持续性。

### **（三）建立教学质量年度检查制度，做好日常质量监控工作**

**1. 建立教学质量年度检查制度。**学校建立了以学院本科教学工作评估为核心，以专业评估、课程评估、实践教学评估为有效补充的教学质量评估制度，形成自我约束、自我评估、自我完善、自我提升的质量监控长效机制。2014年参照教育部审核评估要求，对学院评估的指标体系和评估方式进行了完善，对评估结果加强了分析和总结，有效促进了学校教学质量的提高。

学院评估是校内自我质量评价体系的重要组成部分。为进一步提升学院教学质量，学校在充分总结2013年学院本科教学工作评估的基础上，参照教育部审核评估要求，进一步完善了评估指标体系，开展2014年学院评估工作，有效促进学院总结亮点，查找不足，达到了以评促建、以评促改的目的。

**2. 加强日常教学质量监控。**学校建立了由校领导、职能部门和学院领导、教学督导组、学生教学信息员组成的多层次、全方位的教学检查与评价体系。通过多形式收集、多参数分析、多层面反馈、全员参与、全程监督的质量监控体系建设，保障日常教学质量状态信息的有效性、及时性

和可靠性。同时加大微观层面的信息搜集和反馈工作，提高问题解决率和解决效率，落实监控责任主体，切实实施全程监控。

#### **（四）开展专业信息填报，做好评估、评价工作**

1. **开展本科专业信息填报及各类评价、评估工作。**学校根据辽宁省教育厅的要求开展本科专业信息填报工作，对本科专业的信息进行了更新。所有信息均向全社会公开，加强了对专业办学状态和教学质量的常态监测。

2014年，学校有9个专业参加2014年省本科专业综合评价，获70分以上的专业6个，60-70分的专业3个。其中生物科学、能源与动力工程、工业工程、应用物理学4个专业成绩位于省内前50%。水文与水资源工程专业通过了省新设本科专业评估，动画专业通过了省新增学士学位授予专业评估，获得学士学位授予权。

2. **以评促建，开展审核评估评建工作。**为做好审核评估的各项准备工作，学校制定了《大连海洋大学本科教学工作审核评估评建工作方案》，成立了审核评估领导机构，以提高人才培养质量、实现人才培养目标为核心，把握评估的指导思想、原则、内容和重点的精髓，制定了详细的工作计划。学校对照审核评估范围、教学基本状态数据库、本科教学质量报告的评建工作将任务进行了分配，明确了各阶段工作内容，做到“以评促建、重在建设、寻找差距、积极作为”，突出内涵建设、突出特色发展，强化办学合理定位、强化人才培养中心地位、强化质量保障体系建设，确保审核评估工作全面有效推进，切实提高本科教学质量。

3. **加大投入，不断提升航海类专业船员教育和培训质量。**航海类专业船员教育和培训是学校人才培养的一项重点和特色工作。2014年，学校加大投入力度，对“航海类专业船员教育和培训质量体系”文件进行了改版，并按照要求组织人员培训，认真开展内部审核和管理评审。学校还委派专门人员到辽宁海事局参加内审员培训，对审核要求和评价指标体系进

行了认真学习，为提升航海类专业教学质量奠定基础。

## 五、学生学习效果

### （一）重视课堂教学质量，提高学生学习满意度

为掌握学生学习满意度情况，促进学校教学质量的提升，学校于2014年10月开展了学生学习满意度调查，共回收有效问卷2797份，约覆盖全校本科生的四分之一。问卷共设置问题15个，涉及课堂教学设计、教学水平、教学设备等方面；问卷采用打分方式评价，由5分至1分依次为“很满意”、“满意”、“基本满意”、“不满意”、“很不满意”。调查结果显示，学生总体评分在基本满意之上的占比达到90.78%（如图3所示），学生对学校整体学习情况和教学质量较为满意。其中，学生最为满意的一项为“任课教师在言传身教、严谨治学等育人方面的表现”。学校同时将问卷收集的意见和建议及时反馈给相关教学单位和部门，以确保教学质量进一步提升。

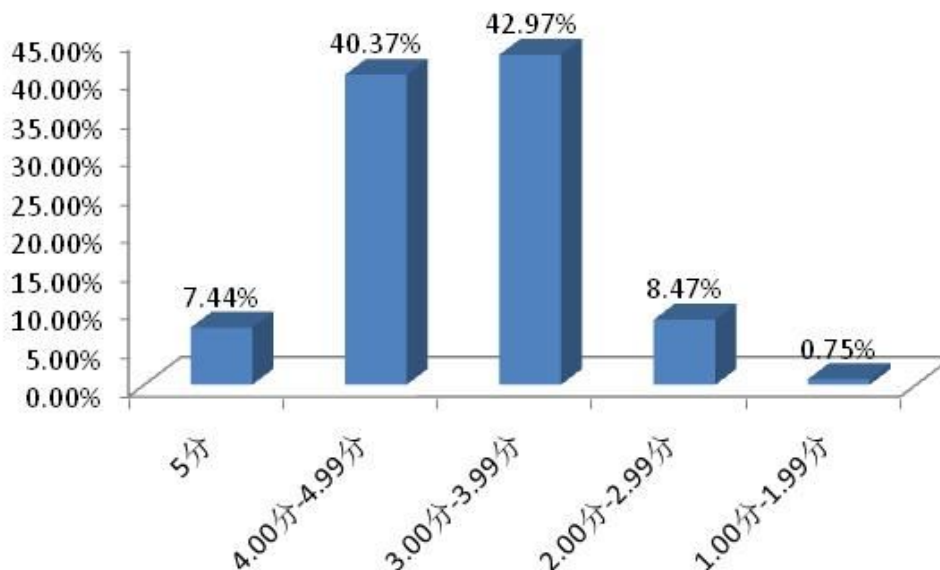


图3 大连海洋大学2014年学生学习满意度调查

## （二）扎实做好就业工作，就业状况平稳向好

2014年，学校应届本科生毕业率97.2%，学位授予率96.27%，初次就业率91.22%，年终就业率95.36%，就业率在全省本科院校的排名中稳居前20%。其中，初次就业率达到90%以上的专业28个，有6个专业达到100%；年终就业率达到90%以上的专业38个，海洋科学等10个专业达到100%。较高的就业率和就业质量是学校多年以来重视本科人才培养质量的重要体现。

1. **深入落实“一把手工程”。**2014年，学校深入贯彻落实党的十八届三中全会关于“健全促进就业创业体制机制”的精神，面对严峻的就业形势，学校领导高度重视，坚持推进“一把手工程”，并成立了正处级的招生就业处，不断完善就业指导服务体系，着力提高毕业生协议签约率和就业质量，确保就业工作年度目标的顺利完成。

2. **搭建“立体化”供需平台。**学校充分挖掘和运用市场资源，把市场建设作为就业工作的核心任务。校领导、职能部门、各学院纷纷走出校门，充分发挥专业、行业特色，积极联系走访相关企事业单位，广泛拓展就业市场。2014年，全校13个学院分别与多家企业建立合作共建关系，通过举办大、中、小型进校洽谈会接待用人单位逾900家次，累计发布可统计的用人单位需求13000多人次。

3. **着力构建就业指导服务体系。**学校通过加强制度建设、就业管理队伍建设、就业创业政策的宣传和推广、进行个性化指导与服务等方式着力构建就业指导服务体系，规范和提升毕业生就业工作。

4. **挖掘校友资源。**学校重视发挥校友的资源优势，通过校友不断巩固就业市场建设和引入新的市场资源，举办校园招聘会，为毕业生拓宽就业、创业渠道，开展就业创业指导，通过优秀校友脚踏实地、进取创新的成长经历，引导在校学生树立正确的人生观、择业观，培养创新意识、创业精神。

### （三）社会满意度高，毕业生赢得用人单位认可

2014年学校开展了用人单位满意度调研工作，向规模较大、有一定行业影响力、毕业生数量较多的企业发放调研问卷。问卷共设置实践能力、业务水平、责任意识等24项指标，对毕业生的敬业、专业、乐业、创业精神四大方面进行综合评价。最终回收有效问卷401份，其中63.33%的用人单位对毕业生表示非常满意，31.25%的用人单位对毕业生表示满意，总体满意程度达到94.58%。

通过对近五年本科毕业生的跟踪调查，发现学校毕业生实践动手能力较强，在工作期间能够很快适应岗位需要，踏实肯干、勇于担当，受到用人单位的广泛欢迎，很多毕业生已经成为了企业技术骨干甚至成为中层管理者。用人单位对学校毕业生总体评价较高，客观反映了学校本科教学质量优良。

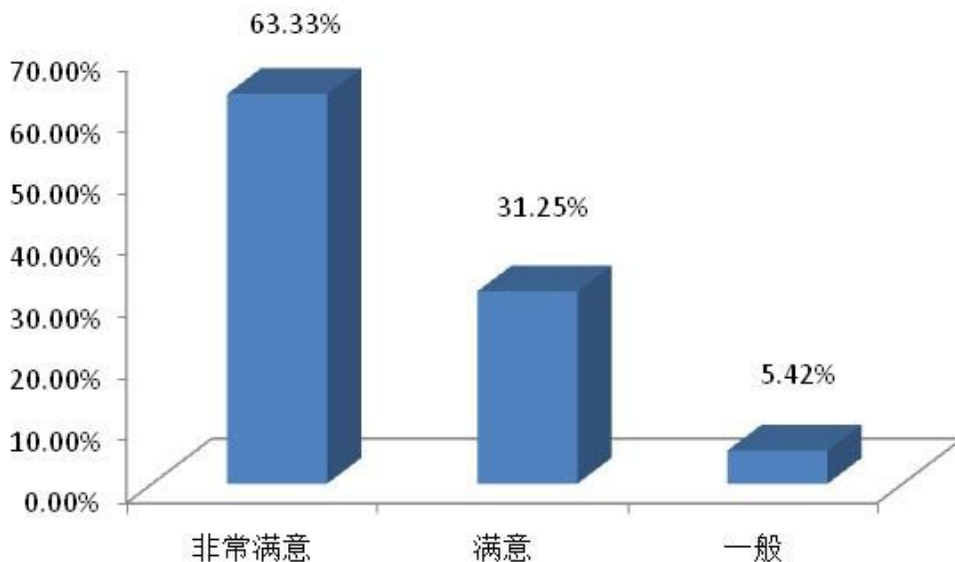


图4 大连海洋大学2014年用人单位满意度调查

## 六、特色发展

2014年，学校围绕全面提高人才培养质量这一核心任务，大力实施质量强校战略，不断加强教学改革和教学建设，推动学校走以质量提升为核心的内涵式发展道路，在提升蓝色专业建设水平、完善校内教学质量监控与保障体系等方面取得了一定的成绩。

### （一）依托海洋水产特色学科，全面提升蓝色专业建设水平

专业建设是大学发展和功能的主要载体。蓝色专业体系建设是学校实现可持续发展、体现海洋和水产特色发展、培养高素质海洋人才的一项根本性建设。学校以“蓝色大学”建设理念为统领，依托海洋水产等优势学科，加快推进蓝色专业建设。

1. 发挥“卓越农林人才项目”示范作用，发展优势特色专业。2014年，以水产养殖学、海洋渔业科学与技术、水族科学与技术等优势特色专业为依托的“水产类复合应用型卓越人才培养模式改革与创新”顺利获批国家级“第一批卓越农林人才教育培养计划改革试点项目”。

该试点项目面向现代水产业发展实际，以水产类企事业一线岗位需求为导向，充分利用现代生物技术、信息等领域的科技新成果，突出实践教学尤其是校外实践教学的重要作用，大力加强校外实践教育基地建设，走产、学、研、用四位一体的道路，本着“产学”融合、共同发展、合作共赢的宗旨，力争通过为期四年，“3+1”的校企联合培养模式建设，提升和改造传统水产类专业，培养能在水产类生产和科研等部门从事科学研究、水产类技术开发及经营管理等工作，具有较强实践能力的敬业、专业、乐业、创业的水产类复合应用型卓越人才。

通过卓越人才培养模式培养的水产类卓越人才具有“下得去、留得住、用得上、懂经营、善管理”的专业素养，具备能够为现代水产行业和区域经济社会发展提供人才支撑和智力服务的能力。

**2. 创新专业建设思路，打造重点支持专业。**2014年，学校按照“分层建设，重点支持，突出特色，提升水平”的专业建设思路，投入101万元专项建设资金，以项目立项的方式在全校本科专业中分层次开展重点支持专业建设工作。重点支持专业按照“巩固专业”、“提升专业”和“特色专业”分设为三个层次。其中“巩固专业”归属于蓝色专业体系中的“深蓝”层次，原则上为已获批国家级重点支持专业等国家级改革示范专业的本科专业；“提升专业”归属于蓝色专业体系中的“湛蓝”层次，原则上为各类省级改革示范专业的本科专业；“特色专业”归属于蓝色专业体系中的“蔚蓝”层次，为专业建设特色鲜明，需要学校重点支持建设。通过遴选，共选出“巩固专业”3个，“提升专业”3个，“特色专业”10个（如表7所示）。

学校通过优先投入和政策支持，在教师队伍、课程建设、教材建设、实践教学、教学方式和教学管理等影响本科专业发展的关键环节进行改革与创新，切实提高各专业的建设水平。重点支持专业是学校推进蓝色专业体系建设和提高人才培养质量的重要措施，有力推动了专业内涵建设的整体水平，增强了学校的核心竞争力和综合实力。

**3. 增设国家急需的特色专业，优化专业结构。**为进一步优化专业结构布局，增强服务经济社会发展的能力，学校积极开展新专业的论证及申报工作。2014年，水生动物医学、物联网工程2个本科专业获批。其中水生动物医学专业是学校根据国家水生动物医学教育长期滞后、相关人才队伍匮乏的现状，充分依托学校水产类学科优势而设立的。专业的设立能够缓解水生动物医学人才缺口，适应建设“海上辽宁”的需求，为建设强国贡献力量。物联网工程专业的设立是基于物联网技术在海洋环境监测、港口船舶管理、智能化水产养殖等系统广泛建立的背景，能够一定程度上满足国家和辽宁省对具有海洋渔业知识背景的物联网工程人才的需求。

2014年，学校根据“十二五”及中长期发展规划，以满足社会人才需

求为导向，申报了海洋工程与技术、海洋资源开发技术两个本科专业，主动致力于服务国家海洋发展战略和辽宁沿海经济带开发开放战略。

表 7 大连海洋大学本科“重点支持专业”项目立项名单

序号	立项层次	专业名称
1	巩固专业	水产养殖学
2		海洋渔业科学与技术
3		港口航道与海岸工程
4	提升专业	食品科学与工程
5		机械设计制造及其自动化
6		土木工程
7	特色专业	生物技术
8		海洋技术
9		食品质量与安全
10		能源与动力工程
11		船舶与海洋工程
12		自动化
13		经济学
14		信息与计算科学
15		英语
16		法学

## （二）开展学院本科教学工作评估，不断完善教学质量监控与保障体系

建立科学有效的校内教学质量监控与保障体系，是新时期提高高等教育质量、实现高等教育可持续发展的重要举措。2014年，学校在全面加强教学改革、做好教学基本建设的同时，强化内涵、狠抓质量，设立了正处级组织机构——教学质量监控与保障处。同时以审核评估为导向，通过开展学院本科教学工作评估、课堂教学质量评价、专业评价、课程评估、教



学检查等工作，不断加强学校教学质量监控与保障体系的建设工作。

1. **开展学院本科教学工作评估。**学院本科教学工作评估是学校教学质量监控的重要抓手，也是提高教学质量的有效手段。自 2013 年起，学校在省专业综合评价的基础上，经过反复研究论证，自行开发了本科教学综合评价系统，正式开展学院评估工作。经过两年的实践，学院本科教学工作评估开展顺利，在提高师生教学质量意识、提升本科教学质量方面发挥了重要的作用，取得了预期的效果。

(1) **设立评估组织机构。**学校成立了分管教学副校长任组长，相关职能部门领导任副组长，各教学单位主要领导任成员的评估工作领导小组，负责学院评估工作的具体开展。同时，选聘教学水平高、教学管理经验丰富、熟悉学校本科教学工作情况的人员组成专门的评估评审组，按照“以评促建、以评促改、以评促管、评建结合、重在建设”的指导方针开展具体评审工作。

(2) **优化评估指标体系。**参照教育部实施的普通高等学校本科教学工作审核评估指标体系、教育部本科教学基本状态数据采集工作内涵说明以及辽宁省专业综合评价指标体系，围绕专业建设、课程建设、教学设施与社会资源、师资队伍建设和教学管理及质量保障、培养效果与学生发展等本科教学重点内容设置了学院评估指标体系，制定出《大连海洋大学学院本科教学工作评估指标体系》。该指标体系主要采取定量评价和定性评价相结合的方式，辅以各种具体表单进行评估。2014 年，在原有体系的基础上又参照审核评估工作要求对评估指标体系进行了修订和完善，设立 6 个一级指标、22 个二级指标、48 个观测点和 1 个特色项目，新增了 34 个考查表和 108 个采集数据点。

(3) **严格履行评估程序。**学院评估以学院自查、学校整体评审的方式进行，程序设计遵循统筹兼顾、突出重点的原则，既要关注全面，又要着力解决重点和关键问题。参加评估的学院首先组织自评，按要求进行自

查并进行数据填报、组织支撑材料、撰写自评报告材料。在学院全面自查的基础上，学校评审组按评估指标体系对各学院本科教学工作进行系统、深入、集中的评审，同时通过抽查部分环节支撑材料、走访教学单位和实践教学场所等形式，对学院的整体情况进行深入了解，最终形成评估结果。

**(4) 充分发挥评估效果。**学院评估既是督促学院教学工作规范化和科学化的过程，也是各学院本科教学工作成绩的总结和展现，其结果作为考察学院领导本科教学工作绩效的重要依据之一。评审组通过查看材料，从不同的角度和层面对各学院的优势和特色进行深入的分析，深入挖掘问题并剖析原因，提出改进意见和整改措施。学院评估的开展，使学校建立了较为完善的“自评自检、互相学习、典型示范、及时整改”的自我评估机制，能够有效促使各学院查找自身问题、凝练特色、发挥优势、改进不足，对提高学校整体人才培养质量起到了重要的作用。

**2. 完善课堂教学质量评价。**学校通过教师课堂教学质量评价、教学效果调查、实践教学评价等形式开展校内教学质量评价工作，不断增强教师的教学质量意识，规范教学行为。其中教师课堂教学质量评价包括学生评价、督导组评价、领导评价、同行教师评价等4种形式。学生网上评教覆盖了全体学生，评价对象为本学期所有任课老师。督导组评价采用督导员课堂听课的方式，对授课教师进行评价、实施督导。领导评价主要指校领导、职能部门领导、教学单位领导对授课教师的质量进行评价。对教师的课堂教学质量形成了全方位的监控。

**3. 加强日常教学质量监控。**为加强教学质量监控与保障，学校还完善了日常本科教学质量监督机制，构建了以三段式教学检查为主要形式，以督导组日常督导、学生信息员信息反馈、试卷和论文抽查、学术论文规范检测等为辅助手段的教学质量自我监督机制。

通过构建运行有效、监控有力的校内教学质量监控体系，学校及时获得本科教学的整体状况，对本科教学质量实现了常态化监控和动态化管

理，学校教育教学质量管理得以进一步系统化、规范化、科学化，从而不断提升教学质量和办学水平。

## **七、需要解决的问题**

### **（一）加快推进新校区建设**

学校现有黄海、渤海和瓦房店三个校区。多校区分散办学导致教学资源分散重复建设，运行成本高。而且由于现有校区空间狭小，资源紧张，不利于高水平实验室建设，也影响大学文化建设和品味内涵的提升，成为制约学校内涵发展、提升水平的重要瓶颈。

自 2010 年辽宁省委、省政府作出通过搬迁换建彻底改善大连海洋大学办学条件、加快学校建设发展的战略决策后，学校一直积极推进新校区建设。目前，学校已基本完成了新校园选址意见书、工可研报批、用地指标、环评等前期手续办理工作。新校区建设必将进一步拓展办学空间、整合办学资源、提高办学效益，为学校提升教学科研水平提供有力保障，为提高社会服务能力奠定坚实基础。

### **（二）进一步加强内涵建设**

2014 年，经过全校师生共同努力，学校在本科教学改革和人才培养等方面取得了一定的成绩。但是，学校在深化教学改革、提升内涵建设的过程中仍然有很多工作要做，教学质量仍有待进一步提升。2015 年，学校将凝聚共识，以迎接审核评估和强化内涵建设为抓手，形成改革合力，破解育人难题，围绕“特色鲜明、国内一流，具有重要行业影响力的高水平海洋大学”建设目标，进一步深化人才培养模式改革，在高水平师资队伍建设、实践教学等多个方面加大工作力度，全面提升本科教学质量。

附件 1:

大连海洋大学 2014 年本科专业设置一览表

序号	专业名称	所在学院	学科门类	批准时间
1	水产养殖学	水产与生命学院	农学	1978
2	生物技术	水产与生命学院	理学	2003
3	生物科学	水产与生命学院	理学	2008
4	水族科学与技术	水产与生命学院	农学	2013
5	水生动物医学	水产与生命学院	农学	2014
6	海洋科学	海洋科技与环境学院	理学	2008
7	海洋技术	海洋科技与环境学院	理学	2005
8	海洋资源与环境	海洋科技与环境学院	理学	2011
9	环境工程	海洋科技与环境学院	工学	2001
10	环境科学	海洋科技与环境学院	工学	2009
11	海洋渔业科学与技术	海洋科技与环境学院	农学	1978
12	应用化学	海洋科技与环境学院	理学	2011
13	食品科学与工程	食品科学与工程学院	工学	1993
14	食品质量与安全	食品科学与工程学院	工学	2004
15	机械设计制造及其自动化	机械与动力工程学院	工学	1978
16	能源与动力工程	机械与动力工程学院	工学	1978
17	能源与环境系统工程	机械与动力工程学院	工学	2013
18	工业工程	机械与动力工程学院	管理学	2004
19	土木工程	海洋与土木工程学院	工学	1993
20	建筑环境与能源应用工程	海洋与土木工程学院	工学	2004
21	给排水科学与工程	海洋与土木工程学院	工学	1996
22	水文与水资源工程	海洋与土木工程学院	工学	2011
23	港口航道与海岸工程	海洋与土木工程学院	工学	1978
24	工程管理	海洋与土木工程学院	管理学	2003
25	船舶与海洋工程	航海与船舶工程学院	工学	1978
26	航海技术	航海与船舶工程学院	工学	2002
27	轮机工程	航海与船舶工程学院	工学	2000
28	船舶电子电气工程	航海与船舶工程学院	工学	2012
29	电子信息工程	信息工程学院	工学	1978
30	通信工程	信息工程学院	工学	2003
31	计算机科学与技术	信息工程学院	工学	1999
32	自动化	信息工程学院	工学	2003

序号	专业名称	所在学院	学科门类	批准时间
33	测控技术与仪器	信息工程学院	工学	2011
34	物联网工程	信息工程学院	工学	2014
35	经济学	经济管理学院	经济学	2007
36	市场营销	经济管理学院	管理学	2000
37	农林经济管理	经济管理学院	管理学	2003
38	经济与金融	经济管理学院	经济学	2013
39	会计学	经济管理学院	管理学	1995
40	信息与计算科学	理学院	理学	2003
41	应用物理学	理学院	理学	2004
42	英语	外国语学院	文学	2002
43	日语	外国语学院	文学	2000
44	人力资源管理	法学院/海警学院	管理学	2006
45	行政管理	法学院/海警学院	管理学	2004
46	法学	法学院/海警学院	法学	2006
47	动画	艺术与传媒学院	艺术学	2010
48	视觉传达设计	艺术与传媒学院	艺术学	2011
49	环境设计	艺术与传媒学院	艺术学	2011
50	汉语言	国际教育学院	文学	2006